

puteaux2014.fr

# Puteaux

## POUR VOUS

JOURNAL DE CAMPAGNE MUNICIPALE N°1 - FÉVRIER 2014

### VISION D'AVENIR

Un itinéraire doux, continu et cohérent entre la ville, l'île de Puteaux et le Bois de Boulogne

# L'alternance arrive !



#### Entraide & Solidarité 10



Handicap, vieillissement de la population, exclusion et habitat insalubre.

#### Culture & Vie associative 11



Créer du lien social, partager des émotions, libérer les initiatives.

#### Démocratie & Technologies 12



Participation citoyenne et développement de services numériques.

#### Entreprise & Emploi 13



Dynamiser le commerce, soutenir les entrepreneurs et les nouveaux talents.

ÉLECTION MUNICIPALE DES 23 ET 30 MARS 2014

Puteaux Pour Vous est une liste citoyenne menée par **Christophe Grébert** et soutenue par :



# LA CAMPAGNE EN IMAGES



**25 MAI**

Christophe Grébert avec les **Jeunes Pour Puteaux** au Salon de la BD pour réclamer le retour des journaux censurés au Palais de la Médiathèque.



**14 JUILLET** Christophe Grébert et l'équipe **Puteaux Pour Vous** participent au Pique-Nique Républicain sur le parvis de la mairie.



**< 19 AOÛT** Visite du chantier de rénovation de la résidence HLM des Bergères, avec le conseiller général des Hauts-de-Seine Vincent Gazeilles, pour apporter notre soutien aux habitants.



**12 JUILLET** Visite de l'équipe **Puteaux Pour Vous** au tabac-presse de Lorilleux avant sa fermeture suite à la préemption par la ville.



**< 16 AOÛT** Visite du chantier de la future mosquée de Puteaux.



**22 SEPTEMBRE** L'équipe **Puteaux Pour Vous** au Salon de la Mobilité.



**20 OCTOBRE** Christophe Grébert, tête de liste **Puteaux Pour Vous**, et Olivier Kalousdian, responsable du groupe EE-LV de Puteaux, devant le mur de collage, lors du festival Rue Stick.

puteaux2014.fr

# Puteaux

## POUR VOUS

### Une gestion efficace, une ville solidaire



**12 NOVEMBRE** Armel Le Coz est passé à Puteaux nous rencontrer. Le jeune homme réalise un tour de France des maires et des candidats aux municipales.



**10 SEPTEMBRE** Les équipes de Christophe Grébert et Blanche Mühlmann, maire-adjointe d'Asnières, participent ensemble à l'opération Quais Libres.



**15 DÉCEMBRE** L'équipe **Puteaux Pour Vous** a été reçue au Sénat par le sénateur EE-LV des Hauts-de-Seine, André Gattolin.



## Votre prochain Puteaux

Vous tenez entre vos mains le 1er numéro de notre journal de campagne. Il illustre ce que sera Puteaux lorsque nous serons élus : une ville dynamique et agréable à vivre.

Voyez comment, en reliant le vieux Puteaux au bois de Boulogne par une passerelle, notre cadre de vie peut profondément évoluer.

Voyez comment, en réhabilitant les bâtiments industriels de la rue Ampère pour en faire une pépinière d'entreprises, nous aiderons nos jeunes à créer activités et emplois.

Découvrez nos propositions pour accompagner les seniors, intégrer les personnes handicapées, en finir avec le logement insalubre, développer la culture et le sport, et libérer la participation citoyenne.

Lisez les présentations des femmes et des hommes qui incarnent **Puteaux Pour Vous**. Ils défendent des valeurs de solidarité, de tolérance, de transparence et de justice.

Ensemble, et avec vous, nous préparons l'alternance !

**Christophe Grébert**

La campagne en images ..... 2

Brèves de la ville ..... 5

Vision d'avenir ..... 6

Paroles de colistiers..... 8

## État des lieux et propositions

*Solidarité & Action sociale*..... 10

*Culture, sport & Vie associative*..... 11

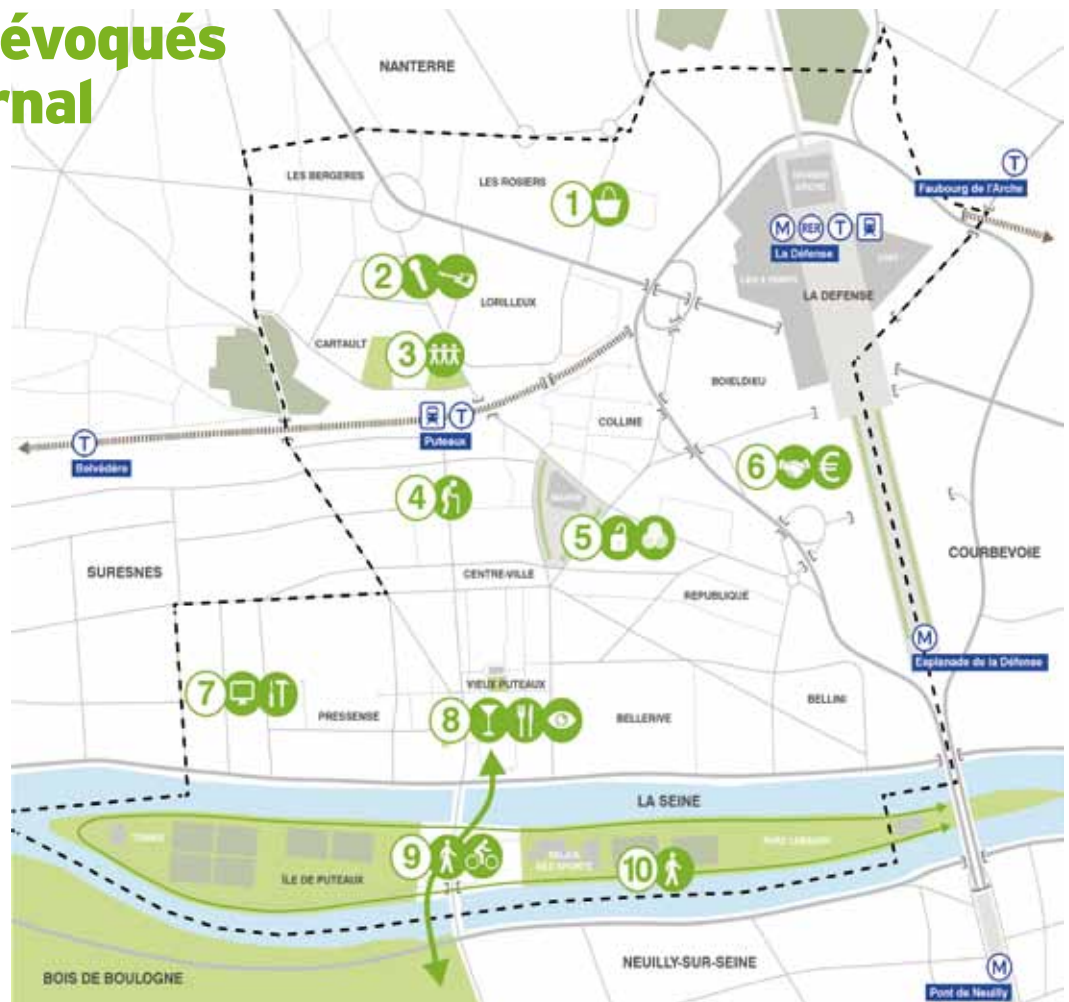
*Démocratie & Nouvelles technologies*..... 12

*Entreprise & Emploi*..... 13

Questions d'électeurs.. 14

## Les projets évoqués dans ce journal

- 1 Dynamiser le commerce p. 13
- 2 Salle des musiques actuelles p. 11
- 3 Nouvelle maison des associations p. 11
- 4 Espace Seniors p. 10
- 5 Open-data et démocratie participative p. 12
- 6 Club d'entreprises p. 13
- 7 Pépinière d'entreprises p. 5
- 8 Sortir à Puteaux p. 10
- 9 Passerelle ville - île - bois p. 6
- 10 Itinéraire continu sur les berges p. 6



## Éducation

### Rythmes scolaires à Puteaux : Incompétence ou stratégie ?



La communication de la municipalité sur l'application de la **réforme scolaire** est opaque. Certaines associations de parents d'élèves n'ont été ni informées, ni consultées. Une demande de dérogation a été déposée par la municipalité mais il a été impossible d'en connaître le contenu. Incompétence ou stratégie ? Quoi qu'il en soit, **l'intérêt de l'enfant n'est pas considéré.**

Notre liste **Puteaux Pour Vous** s'engage à ce que toutes les associations de parents d'élèves et tous les établissements soient **entendus.**

Nous proposerons des formations gratuites dans le secteur de l'animation pour les Putéoliens en difficulté, en échange de leur engagement à exercer dans la commune. Nous conjuguerons ainsi compétence et solidarité.



Plus d'informations sur le programme « Scolarité & Formation » de **Puteaux Pour Vous** dans le prochain numéro et sur [www.puteaux2014.fr/scolarite](http://www.puteaux2014.fr/scolarite)

## Nouvelles technologies

### Le Très Haut Débit dans le maximum de foyers

Puteaux a la chance, de par son emplacement stratégique aux abords de la Défense, de bénéficier d'une **couverture Fibre Optique importante** délivrée par les principaux opérateurs. La plupart des foyers putéoliens pourraient donc avoir accès au Très Haut Débit (THD). Cependant, le taux de pénétration du THD reste faible et raccorder un immeuble au réseau n'est pas aussi simple que de se raccorder à l'ADSL. Pour faciliter une **transition rapide et large vers le THD**, nous mettrons en place un service municipal assurant le lien entre toutes les personnes désireuses de bénéficier de la Fibre et les opérateurs capables de réaliser ce type de raccordement. Le but de ce service sera d'accompagner dans leurs démarches les propriétaires, copropriétaires et/ou syndic désirant se raccorder à la Fibre Optique. Ce sera l'occasion de **démocratiser cette technologie.**



Plus d'informations sur le programme « Démocratie & Nouvelles technologies » de **Puteaux Pour Vous** page 12 et sur [www.puteaux2014.fr/numerique](http://www.puteaux2014.fr/numerique)

## Développement économique

### Une pépinière d'entreprises pour bien préparer le futur de Puteaux

Afin d'encourager et de faciliter l'implantation de **nouvelles entreprises** sur la commune, **Puteaux Pour Vous** créera une **pépinière d'entreprises** au cœur de la ville, dans les locaux industriels Volta/Ampère qui seront entièrement rénovés. Destinée à accueillir temporairement des **jeunes entreprises** qui souhaitent s'implanter sur le territoire putéolien, cette pépinière sera en grande partie dédiée aux **nouvelles technologies** mais comprendra aussi des **activités artisanales** qui feront la fierté de la ville.

Elle comportera des **bureaux** et **divers ateliers**, dont celui de l'**ESAT** qui s'adresse aux personnes handicapées désireuses d'exercer une activité professionnelle. Elle disposera d'un accueil, d'un secrétariat, d'un **service de reprographie** et de **salles de réunions mutualisées**, ainsi que d'**espaces d'exposition** et d'un **café-restaurant** ouvert sur la ville. Cette pépinière d'entreprises sera un **lieu d'animation** pour l'ensemble des acteurs économiques de Puteaux et permettra la **création d'emplois de proximité.**

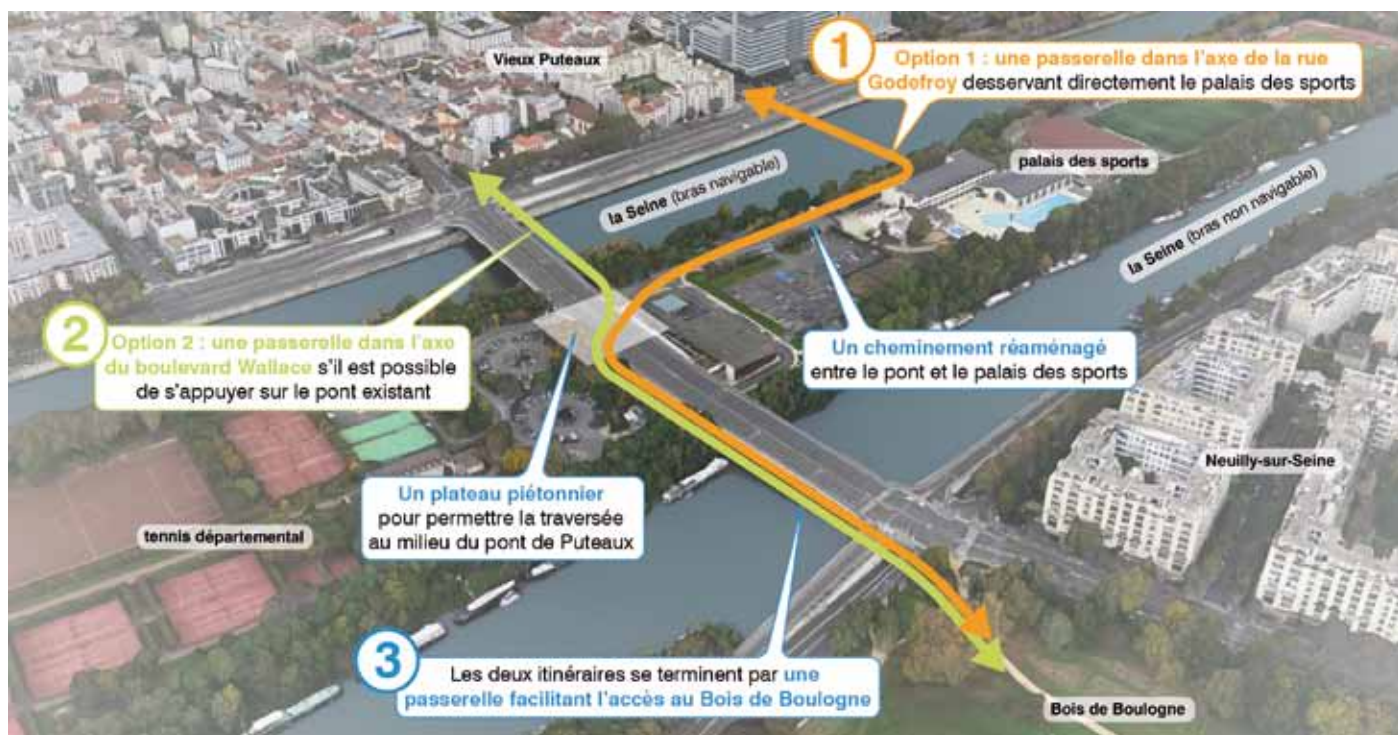


- 1 Entrée principale sur la rue Ampère par une cour et une belle halle pour les expositions de la production et l'accueil du public.
- 2 Un café-restaurant sera créé à l'entrée de la pépinière.
- 3 L'atelier sera transformé pour accueillir les artisans.
- 4 Pour développer des synergies avec la pépinière, l'Établissement et Service d'Aide par le Travail (ESAT) sera transféré sur ce site.
- 5 Les entreprises disposeront de plateaux de bureaux flexibles et confortables.



Plus d'informations sur le programme « Entreprise & Emploi » de **Puteaux Pour Vous** page 13 ou sur [www.puteaux2014.fr/entreprise](http://www.puteaux2014.fr/entreprise)

# Un itinéraire doux, entre la ville, l'île de Puteaux



L'île de Puteaux est le poumon vert de notre ville. Elle est la destination « sports et loisirs » de nombre d'entre vous. Malheureusement, l'accès à ce havre de paix n'est ni agréable, ni sécurisé. Imaginez-vous, demain, rejoindre à pied, à roller ou en vélo les équipements sportifs ou le Bois de Boulogne depuis le Vieux Puteaux grâce à des passerelles enjambant la Seine. Imaginez que cette passerelle devienne aussi un lieu de vie, de rencontres et de contemplation du fleuve et du paysage.

Pour rejoindre d'île de Puteaux depuis le centre-ville, à pied ou en vélo, il faut aujourd'hui franchir un carrefour très dangereux, puis circuler sur un trottoir de faible largeur non loin de véhicules roulant à vive allure et occasionnant une pollution très dommageable, notamment pour les sportifs et les enfants. **La voiture domine clairement ces espaces** et la traversée de la chaussée est même impossible au milieu du pont.

Pour repenser la ville autrement, l'équipe **Puteaux Pour Vous** prévoit de créer de nouveaux accès doux (piétons, vélos, rollers, etc) au-dessus de la Seine. S'inscrivant dans un **vaste réseau de mobilités douces** entre les espaces verts de la ville et des environs, ces passerelles relieront la ville au Bois de Bou-

logne, en deux parties. Plusieurs scénarii seront étudiés.

## Meilleur partage de la voirie

La traversée du bras navigable de la Seine pourrait se faire soit dans l'axe de la rue Godofroy pour **relier directement le Vieux-Puteaux au palais des sports**, soit le long du pont existant. Cette dernière solution serait plus économique car elle permettrait, sous réserve de faisabilité technique, d'accrocher la passerelle à la structure du pont existant. La traversée des voies de circulation au milieu du pont, entre la terrasse du gymnase et les parkings du tennis, serait rendue possible grâce à un **vaste plateau piétonnier**. Une seconde passerelle franchirait l'autre bras du fleuve pour rejoindre le Bois de Boulogne.

# continu et cohérent et le Bois de Boulogne

Le tout formerait un **itinéraire continu et cohérent** entre la ville et le bois. La largeur généreuse des ouvrages permettrait aux passants de **se croiser sans encombre** en assurant un meilleur partage de la voirie.

## Concertation

Avant la fin de l'année 2014, nous lancerons une étude urbaine et technique pour **déterminer la localisation précise de la passerelle et ses modalités de construction**. Ce projet sera développé en concertation avec les Putéoliennes et Putéoliens et le conseil général des Hauts-de-Seine. Nous commencerons par mettre en place une enquête citoyenne pour recueillir toutes les remarques et propositions. Nous travaillerons ensuite dans la transparence afin de **tenir informée toute la population** des avancées du projet et de rester à son écoute. Nous comptons aussi impliquer à nos côtés les villes voisines de Paris et Neuilly-sur-Seine.

## Reconquête des quais

**En attendant ces travaux, nous proposerons rapidement des accès plus aisés à l'île**

Nous travaillerons dès avril pour permettre la création de **pistes cyclables** sur le pont à court terme. Des études de circulation seront lancées afin de vérifier s'il est possible de **réduire l'emprise de l'automobile** sur le pont.

**Avec ce projet, nous allons rendre notre ville encore plus agréable**



Ce projet s'inscrit dans un cadre plus large de **reconquête des quais de la Seine**. Nous souhaitons d'ailleurs que le conseil général mène, à nos côtés, ce projet durant la mandature à venir.

## Redécouverte

À travers ce projet, nous souhaitons **développer de nouveaux usages**, proposer aux habitantes et habitants de Puteaux des nouvelles manières d'accéder à l'île et à ses équipements, autres que la voiture. Nous développerons ainsi les **navettes entre l'île et le centre-ville** en étendant le service jusqu'au haut de Puteaux et en élargissant les horaires et les fréquences de passage, notamment lors des périodes de vacances scolaires.

## + de chemins + de sport + de nature



Quai de Saône à Lyon

Nous souhaitons rendre **accessibles à tous les berges de l'île de Puteaux** en créant un **cheminement continu**. À cette occasion, les accès aux péniches habitées seront améliorés. Nous souhaitons **renforcer la dimension sportive** de l'île en créant une base nautique sur le bras non navigable de la Seine. Afin que la nature reprenne ses droits sur l'île, nous étudierons la possibilité de réduire la place de la voiture et de **repenser le stationnement**, notamment pendant les périodes de forte affluence comme les vacances scolaires. Les nouveaux aménagements que nous envisageons seront réalisés dans un souci de **développement durable** : limitation des zones imperméabilisées, récupération ou infiltration des eaux de pluies, etc.

## Ils l'ont déjà fait



Simone de Beauvoir  
Paris entre le 12<sup>e</sup> et le 13<sup>e</sup>

Architecte : Dietmar Feichtinger

## Ils vont le faire

Meulan - Les Mureaux



Architecte : Marc Mimram



### Bouchra Sirsalane

Conseillère en économie sociale et familiale

**Coordonne la thématique « Solidarité & Action sociale »**

*J'ai travaillé 10 ans auprès des Putéoliens en qualité de conseillère en économie sociale et familiale. Les aider*

*au quotidien m'a permis de me rendre compte de l'évolution constante de leurs besoins. Il est préoccupant de constater qu'il y a tant d'inégalités sociales à Puteaux et que le handicap y est si peu considéré. Aucune insertion professionnelle n'est prévue et les enfants concernés manquent de structures adaptées. Avec Christophe Grébert, nous voulons que Puteaux devienne une ville ouverte et solidaire.*



### Nicolas Besse

Etudiant en troisième année de licence d'histoire à l'Université Paris VIII

**Co-responsable des Jeunes Pour Puteaux (JPP)**

*J'habite Puteaux depuis toujours et je ne suis membre d'aucun parti politique, ni d'aucun syndicat. Je suis très attaché à cette ville dans laquelle j'ai grandi, ce qui explique mon engagement aux côtés du rassemblement Puteaux Pour Vous. Je co-anime le groupe des Jeunes Pour Puteaux (lesjpp.tumblr.com) et je m'intéresse plus particulièrement aux questions liées à la démocratie et aux nouvelles technologies.*



### Marc Hochard

Comptable spécialisé dans une banque dédiée aux investisseurs institutionnels

**Militant Modem**

*J'habite le quartier de la Colline depuis 12 ans et j'aime la ville de Puteaux. Je soutiens Christophe Grébert dans son aventure depuis l'élection municipale de 2008. J'adhère totalement au projet de Puteaux Pour Vous et j'ai hâte de faire entrer Puteaux dans une nouvelle ère dès le 30 mars prochain. Militant Modem, je souhaite que les Putéoliennes et les Putéoliens retrouvent leur place dans la ville. Notre équipe agira pour redonner à Puteaux une politique juste, saine et proche des gens.*



# Un grand rassemblement une équipe diverse

*21 femmes et 22 hommes, tous habitants à Puteaux mais venus rassembler autour de Christophe Grébert pour en finir avec la dynastie. Une gestion efficace pour une ville dynamique et solidaire. Ce mois-ci, les portraits seront à retrouver dans le prochain journal de Puteaux Pour Vous.*



### Jean-Bernard Paulet

Trésorier de la filiale française d'une multinationale indienne

**Co-directeur de la campagne**

*Je suis trésorier du Modem des Hauts-de-Seine et administrateur du Mouvement Européen France. Humaniste par essence, je considère que l'homme est au cœur de la « valeur ajoutée » de notre société. Mes valeurs sont l'éthique, la transparence, l'ouverture aux autres, le sens de la discussion. La municipalité actuelle ne représentant pas pour moi ces valeurs, j'ai été attiré par la démarche de Christophe Grébert qui les incarne avec une liste de rassemblement. J'ai déjà participé à la liste « Puteaux Ensemble » lors des municipales de 2008 et j'ai suivi Christophe lors de la cantonale de 2011.*





## semblement, rse et motivée

nt d'horizons différents les uns des autres, ont décidé de se  
astie locale. Ils souhaitent mettre en place une politique saine et  
-ci, huit d'entre-eux vous expliquent leur engagement. D'autres  
Pour Vous.

### Claudine Viard

Docteure en droit et maître de conférences en droit public  
Chargée de la Défense et de l'intercommunalité



*Habitante de la Défense depuis 1974, je suis de plus en plus consciente de la chance fiscale dont bénéficie Puteaux. Je souhaite que cette richesse soit investie pour l'avenir, dans la solidarité entre les habitants et avec des communes voisines, notamment pour aller vers la transition énergétique. Je suis prête à prendre part à la gestion des affaires de la ville dans l'équipe dynamique et compétente que Christophe Grébert a constituée autour de lui grâce à sa ténacité.*

### Olivier Loison

Chercheur en Physique  
Coordonne la thématique « Scolarité & Formation »



*Je suis puteolien depuis l'âge de 2 ans. Comme nombre d'habitants, j'ai bénéficié des services de la ville (séjours en colonie, jobs d'été,...). Je m'interroge cependant sur la transparence et la pertinence de certains services. J'ai donc décidé de m'engager auprès de Christophe Grébert de manière citoyenne. L'équipe « Scolarité & Formation » œuvrera pour que les services et les outils de la ville favorisent l'épanouissement personnel, la réussite scolaire et l'insertion professionnelle de tous les jeunes Puteoliens.*

### Chrystel Besche

Psychologue, professeure des Universités et membre de l'Institut Universitaire de France  
Adhérente du PRG



*J'ai exercé 5 ans dans un hôpital public de la région. Avec ma famille, nous avons décidé de nous installer à Puteaux en 2001. Je suis mariée et maman de deux enfants. Nous habitons le quartier Boieldieu. Je me suis engagée comme parent d'élève d'abord à l'école primaire Marius Jacotot, puis au collège des Bouvets. Adhérente du PRG, qui défend des valeurs de tolérance et d'humanisme, j'ai décidé de rejoindre l'équipe Puteaux Pour Vous.*

### Olivier Kalousdian

Journaliste  
Responsable d'EE-LV Puteaux

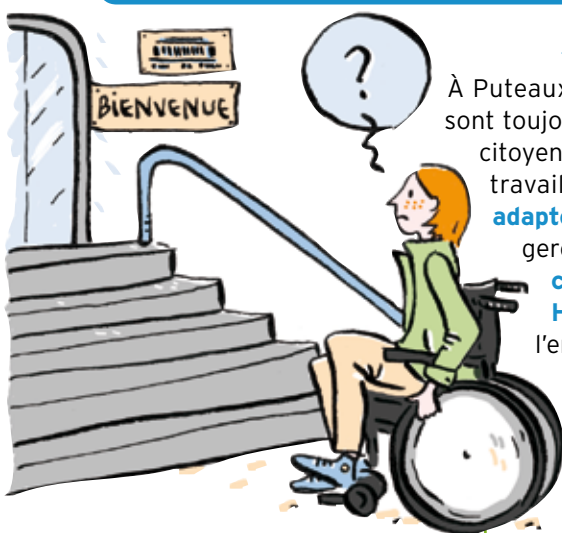


*Les loyers trop chers, l'environnement dégradé ou le chômage sont des sujets cruciaux qu'il faut prendre à bras le corps. Fervent défenseur d'une autre idée de la société, grâce à une économie raisonnée, une solidarité accrue ou la modification de nos comportements de consommateurs, je me bats aux côtés des opposants de Puteaux. Le système clanique et clientéliste du maire et de son fils ne doivent plus être le seul avenir de notre ville. J'ai rejoint l'équipe de Christophe Grébert parce que seul l'intérêt du plus grand nombre prime dans une élection municipale. L'engagement et les idées contre un système viennent de tous horizons, pourvu que le but soit la transparence, l'éthique et le refus des extrêmes. Pendant cette campagne, notre groupe EE-LV a pour mission de valider une vision plus respectueuse de l'environnement et des citoyens.*

# Solidarité & Action sociale

L'intégration des personnes handicapées, le vieillissement de la population, l'exclusion et l'habitat indigne sont autant de problèmes auxquels la majorité sortante n'a pas su répondre. Notre équipe mènera une politique sociale juste et équitable, adaptée aux besoins de la population et des associations.

## Handicap & Accessibilité



À Puteaux, certains lieux publics clés ne sont toujours pas **handi-accessibles**. Des citoyens restent privés d'éducation, de travail et de loisirs. Face à cela, nous **adapterons l'espace public**. Nous rédigerons une nouvelle **charte Handicap** et créerons une **Plateforme Handicap** en collaboration avec l'ensemble des partenaires.

## 2 engagements

1. **Nous signerons un Contrat Local de Solidarité avec les acteurs sociaux, médico-sociaux et associatifs.**
2. **Nous rétablirons des critères sociaux dans l'attribution des aides sociales. Elles seront dorénavant octroyées par une commission plurielle, et non plus directement par le maire.**

## Solidarité & Logement



Afin de lutter contre l'exclusion, nous créerons un **centre social de proximité**. Dédié à l'information, à la prévention et au développement social, il proposera de nombreuses activités pour les personnes et les familles. Notre équipe **Puteaux Pour Vous** s'engage également dans la lutte contre le **logement insalubre**. Nous soutiendrons les locataires et veillerons à l'attribution des aides de l'État pour la rénovation du parc privé. La mixité sociale doit être préservée ! Nous fixerons le **taux de logement sociaux à 30 %** et les habitants éligibles au Droit au Logement Opposable (DALO) seront pris en compte.

## Seniors & Confort



Nous mettrons en place, d'autre part, un **Centre Local d'Information et de Coordination (CLIC)**, lieu d'accueil, d'écoute et d'orientation des personnes âgées. Le CLIC aura comme priorité le maintien à domicile des personnes âgées.

Alors que les communes voisines ont pris en compte le vieillissement de la population, nous n'avons toujours pas de maisons médicalisées. Sur les deux maisons promises en 2008, un seul chantier a commencé. Nous créerons une **maison médicalisée d'administration communale** qui sera financièrement plus accessible.

# 10 %

C'est le taux de femmes déclarant avoir subi des violences conjugales. Nous créerons un lieu d'accueil et d'hébergement des femmes victimes de violences.



Retrouvez le programme « Solidarité & Action sociale » de **Puteaux Pour Vous** dans son intégralité sur [www.puteaux2014.fr/solidarite](http://www.puteaux2014.fr/solidarite)

# Culture, Sport & Vie associative

Nous voulons doter la ville de Puteaux de projets culturels et sportifs modernes adaptés à la population. Nous souhaitons aussi encourager la vie associative, facteur de lien social. Nos projets permettront de faire rayonner notre ville et d'accroître la fierté de ses habitants.

### Ouverture & Créativité



Notre projet s'appuie sur l'ouverture et la diversification des offres, **sans distinction** dans les pratiques et **sans clientélisme**. Nous ouvrirons les **espaces sportifs extérieurs** en libre accès à tous et nous **étendrons les heures d'ouverture** des structures culturelles et sportives, notamment le soir en semaine et pendant les vacances scolaires. Pour attirer et encourager les nouveaux talents, nous créerons un **lieu dédié aux musiques actuelles**, permettant l'accueil d'artistes en résidence.



Nous diminuerons les tarifs des activités sportives et culturelles.

### Lien social & Événements



Stade de l'île de Puteaux

Sport et culture participent à la **lutte contre les inégalités**.

- Nous encouragerons la création de **sites de diffusion artistique** qui dynamiseront les quartiers, notamment le Vieux Puteaux. Nous organiserons de **grands événements populaires** comme la Fête de la musique et des séances de cinéma en plein air pour permettre aux habitants de se rassembler plus fréquemment.
- Nous permettrons à chacun d'accéder à une **pratique sportive**, quel que soit son niveau, sa situation et ses aspirations. Pour susciter l'intérêt du public, nous encouragerons l'ensemble des Putéoliens à soutenir les sportifs grâce notamment à l'**installation de gradins** oubliés dans le hall des sports de l'île.

### L'ancien conservatoire de Puteaux sera transformé en maison des associations

### Initiative & Vie locale



L'ancien conservatoire de Puteaux

Notre soutien aux associations de la commune passera par un **appui financier équitable**, une plus grande **liberté dans leurs projets** et la création d'une **nouvelle maison des associations**, l'actuelle étant trop petite pour l'activité existante et à prévoir. Nous renforcerons le rôle des associations dans la **vie locale** et veillerons à leur durabilité et leur sécurité grâce à la signature d'une convention pluriannuelle et d'une charte d'**engagements réciproques** avec la municipalité.



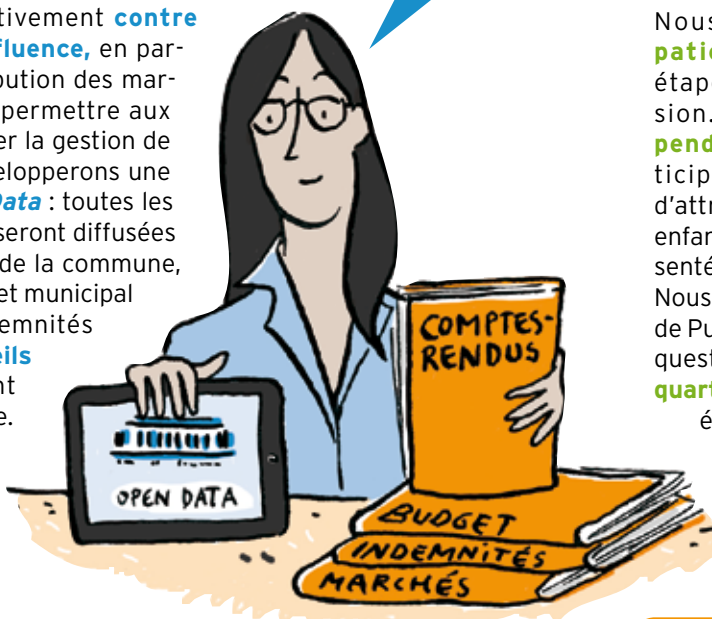
Retrouvez le programme « Culture, Sport & Vie associative » de **Puteaux Pour Vous** dans son intégralité sur [www.puteaux2014.fr/culture-sports](http://www.puteaux2014.fr/culture-sports)

## Démocratie & Nouvelles technologies

Parce que nous croyons en la démocratie, nous souhaitons renforcer la participation citoyenne à Puteaux. Grâce à de nouvelles infrastructures et de nouveaux services, Puteaux deviendra une ville intelligente, numérique et innovante.

### Communication & Transparence

Nous lutterons activement **contre les pratiques d'influence**, en particulier pour l'attribution des marchés publics. Pour permettre aux citoyens de contrôler la gestion de leur ville, nous développerons une **plateforme Open Data** : toutes les données publiques seront diffusées sur le site Internet de la commune, notamment le budget municipal et le tableau d'indemnités des élus. Les **conseils municipaux** seront annoncés à l'avance. Nous nous servirons des nouvelles technologies pour mieux partager l'information.



### Dialogue & Respect

Nous favorisons la **participation citoyenne** à chaque étape du processus de décision. Une **commission d'éthique indépendante** sera créée et les citoyens participeront aux différentes commissions d'attribution : aide sociale, logement, petite enfance. L'opposition y sera également représentée et respectée. Nous redéfinirons le **découpage des quartiers** de Puteaux afin de permettre l'émergence des questions d'intérêt général. Des **conseils de quartier** seront créés, avec des représentants élus. Le **conseil municipal des jeunes** sera étendu jusqu'au secondaire et ses pouvoirs de proposition seront renforcés.

### Services & Innovations

Nous souhaitons assurer l'accès libre et gratuit pour tous à Internet dans l'espace public. Nous créerons un **lieu public de formation aux usages numériques** ouvert à tous. Nous favoriserons aussi la mise en place d'**espaces de travail collaboratif** pour les acteurs du numérique. Nous utiliserons les nouvelles technologies pour **dynamiser nos infrastructures** et offrir des services de meilleure qualité. Nous installerons des **capteurs intelligents** dans la ville pour donner des **informations pratiques** aux habitants, mais aussi pour gérer la ville de façon durable (places de stationnement, éclairage public, arrosages des espaces verts, chauffages des bâtiments publics, etc.). Les **démarches administratives en ligne** seront étendues et accessibles depuis les ordinateurs, smartphones et tablettes. Nous étendrons le système de la **carte électronique** permettant l'accès à tous les services offerts par la ville : paiement de la cantine scolaire, spectacles du THS, activités sportives, stationnement, etc. Enfin, nos **policiers municipaux** seront équipés de tablettes leur permettant de réaliser certaines formalités sur le terrain.



- 30 %

C'est la réduction des dépenses d'éclairage public que nous prévoyons grâce à un système intelligent ayant fait ses preuves à Oslo. L'intensité lumineuse des lampadaires sera ajustée en temps réel, réduisant aussi la pollution lumineuse.



Retrouvez le programme « Démocratie & Nouvelles Technologies » de **Puteaux Pour Vous** dans son intégralité sur [www.puteaux2014.fr/numerique](http://www.puteaux2014.fr/numerique)

## Entreprise & Emploi

Notre ville compte beaucoup de petites entreprises, d'artisans et de commerçants qui participent à la qualité de vie et offrent de nombreux emplois de proximité. Nous les aiderons à se développer. Nous encouragerons l'implantation de nouvelles activités, pour créer les services de demain.

### Commerce & Diversification



Le commerce ne doit pas rester concentré sur quelques rues autour de la mairie. Nous inciterons et aiderons le **développement commercial** dans tous les quartiers, et particulièrement là où les commerces manquent cruellement, comme sur le haut de la ville.

La dynamisation du tissu économique passera par des nouveaux **aménagement urbains** et par le développement de **circuits courts**, du **commerce de proximité** et de l'**économie solidaire**. Nous transformerons l'espace public afin de favoriser l'installation de nouveaux commerces et de développer de nouveaux **lieux de convivialité**.

### Aides & Accompagnement

La construction d'une **pépinière d'entreprises solidaire** (dans laquelle nous envisageons d'intégrer l'ESAT de Puteaux) permettra d'aider les **jeunes entrepreneurs à lancer leurs projets** (voir page 5). Nous soutiendrons les demandeurs d'emploi dans leurs recherches et nous mettrons en place des **aides à l'embauche**, aussi bien pour les **jeunes** que pour les **chômeurs de longue durée**. Nous aiderons aussi les salariés puteoliens à trouver un **logement dans la commune** pour réduire leurs déplacements.

### Entreprenariat & Réseaux

Nous créons un **club d'entreprises** permettant rencontres et échanges, en particulier entre les entrepreneurs de Puteaux et les grandes entreprises défensiennes. Nous aiderons les jeunes à trouver des **stages** et des **formations**, en les mettant en contact avec ces entreprises.



**Nous soutiendrons nos entreprises pour créer des emplois de proximité**



### En chiffres

**80 000** salariés travaillent à Puteaux, pour **45 000** habitants.

**6 300** grandes sociétés et petites entreprises sont implantées dans notre ville.



Retrouvez le programme « Entreprise & Emploi » de **Puteaux Pour Vous** dans son intégralité sur [www.puteaux2014.fr/entreprise](http://www.puteaux2014.fr/entreprise)

# Engageons le dialogue !

*Nous voulons plus de proximité entre les citoyens et les élus de notre future majorité. Vous pourrez les interpeller directement sur tous les sujets liés à la commune. Ainsi, vous êtes déjà plusieurs centaines à avoir posé des questions à Christophe Grébert par l'intermédiaire du réseau social ask.fm. En voici quelques-unes.*

J'ai eu la visite de deux personnes de la « majorité municipale de Puteaux » me demandant mon nom et mes coordonnées, si tout allait bien et si j'allais soutenir Joëlle Ceccaldi-Reynaud. Toutes mes réponses ont été notées. Est-ce un « fichage » ou du « **flicage** » ?

**Christophe Grébert :** En venir à faire pression sur les habitants en faisant ce porte à porte plutôt viril, cela montre que le maire UMP de Puteaux sent le vent tourner. À mon avis, c'est trop tard pour elle. Elle a perdu.

Je vous croise souvent dans les rues de Puteaux avec vos équipes pour distribuer des tracts ou pour connaître notre quotidien et j'en suis ravie. Allez-vous poursuivre ces **promenades** au contact des citoyens si vous êtes élus ?



**Christophe Grébert :** Nous faisons, en effet, des visites de terrain plusieurs fois par semaine. Nous nous sommes ainsi rendus dans chaque quartier de la commune. Il s'agit de voir ce qui est fait en termes d'urbanisme, d'équipements publics... et d'imaginer ce que nous pourrions faire et/ou améliorer. Ces « promenades » font partie du rôle normal d'un maire. Si je suis élu, j'y consacrerai du temps, au moins une journée par semaine.

Que pensez-vous des **décorations de Noël** pour cette année ? Cela prouve que le maire ne sait plus quoi faire, non ?

**Christophe Grébert :** J'apprécie les périodes de fête et les décorations. Mais il faut de la modération en tout. Ainsi, il n'est pas compréhensible que Puteaux dépense autant pour ses illuminations de Noël que Paris pour les Champs-Élysées ! Divisons le budget par 2, ce qui nous permettra de faire encore de très belles décorations, et consacrons le reste de cet argent à une action de solidarité. Pourquoi pas l'ouverture d'un Resto du Coeur à Puteaux ? Car si notre ville est riche, tous ses habitants ne le sont pas.

La problématique de **stationnement** dans le quartier de Bellini m'incombe au quotidien. Je suis souvent amené à attendre une heure et parfois plus pour avoir une place. Que comptez-vous faire pour régler ce problème ?

**Christophe Grébert :** La municipalité a accordé ces 10 dernières années des permis de construire pour plusieurs milliers de logements nouveaux, sans préalablement lancer la construction de parcs de stationnement, et tout en supprimant du stationnement en surface. C'est de l'imprévoyance ! Le résultat, vous le subissez. La solution était donc à prendre en amont. Il fallait prévoir, anticiper. Nous corrigerons ce qui n'a pas été fait.

# QUESTIONS D'ÉLECTEURS

La **densité de population** est forte à Puteaux mais l'offre transport reste faible, surtout le soir et le week-end. Avez-vous des projets à défendre auprès du Stif ?

**Christophe Grébert :** La densité est de 14 000 habitants au km<sup>2</sup> à Puteaux contre 23 000 à Paris. On ne peut pas dire que l'offre de transports en commun est « faible » entre le tramway, le train, de nombreuses lignes de bus, le buséolien, le RER et le metro à la Défense. Nous sommes cependant conscients qu'il faudrait des fréquences plus nombreuses et des horaires plus tardifs sur certaines lignes. Mais sur ces questions, la réflexion doit dépasser notre seule commune : nous devons penser en termes de territoires. Nous souhaitons favoriser les échanges entre les communes pour pouvoir faire du lobbying efficace.

Si vous êtes élu, que comptez-vous faire en matière d'**écologie** à Puteaux ?

**Christophe Grébert :** Notre liste de rassemblement citoyen a reçu le soutien d'EE-LV. Nous sommes entrés dans la 3<sup>e</sup> révolution industrielle, celle d'internet et des réseaux sociaux. Celle aussi où les répercussions climatiques de la société du pétrole nous obligent à changer de cap. Peut-on se donner pour ambition à Puteaux de participer pleinement à cette révolution ? Nous en avons les ressources. Nous sommes au pied des tours de la Défense où sont rassemblées toutes les grandes entreprises. Lançons avec elles des projets innovants. Donnons-nous des objectifs : vers une ville sans déchet et autonome énergétiquement d'ici à 2026 ?

En multipliant les **terrasses de café** à Puteaux, ne pensez-vous pas braquer les locataires-propriétaires résidant autour ou au-dessus ?

**Christophe Grébert :** Il y a un équilibre en tout. Il ne s'agit pas de mettre des terrasses de café partout, mais de faire en sorte que Puteaux dispose, le soir, de quelques endroits sympatiques pour boire un verre et se retrouver entre amis. Suresnes et Neuilly ont des lieux de vie de ce type, pourquoi pas Puteaux ?



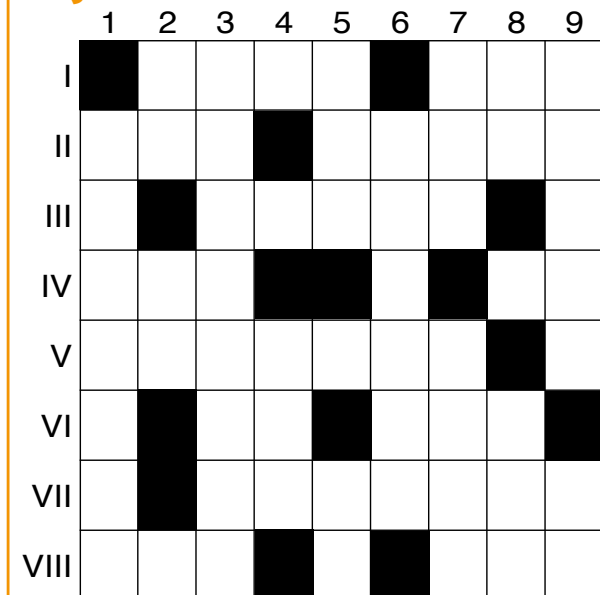
Ma cousine et sa mère vivent depuis toujours à Puteaux, mais elles sont dans un **appartement insalubre** qui risque de s'effondrer à tout moment. Le propriétaire a lancé une procédure d'expulsion mais nous n'avons pas de solution...

**Christophe Grébert :** Se loger correctement à Paris et en proche banlieue devient presque impossible pour une part de plus en plus importante de la population. À Puteaux, le dernier programme immobilier mis en vente rue de la République a affiché des prix à 10 000 €/m<sup>2</sup> ! Il y a environ 6 200 logements sociaux à Puteaux, dont 5 200 logements de l'office communal. Un logement sur 3 est social, 1 sur 4 est social et communal. La mairie est donc un énorme logeur. Est-il un logeur social ? Ce n'est pas toujours le cas. Notre équipe est décidée à lutter contre le logement indigne et à pousser les promoteurs à faire du logement pour tous. Voir aussi en page 10.



Envoyez vos questions à Christophe Grébert sur [www.ask.fm/puteaux](http://www.ask.fm/puteaux)

## Le jeu du mois



Solutions dans le prochain numéro

### HORIZONTALEMENT

- 92800
- 101 romain. Qui n'est pas H.S.
- Ils vont bientôt partir.
- Inscrite sur l'ardoise.
- Un peu plus que demi-soeur. Souvent entendu au nouveau conservatoire Lully.
- Sa liberté est parfois malmenée à Puteaux. Stupéfiant. Avec Puteaux Pour Vous, il aura enfin son CLIC.
- Résidence de brique rouge pour faire court. Big Brother.
- A augmenté foncièrement de 13 % à Puteaux! Possédé.

### VERTICALEMENT

- À fonds, la caisse. Avec Pat on le fait.
- Vole parfois et planque son butin. Office à la gestion opaque par ici...
- Presque toujours synonyme d'avisé.
- Tout ce qui brille en plastique. Bas de gamme.
- Joëlle en a perdu la tête.
- Parcouru. Sans espagnol.
- Des tours mais pas d'ivoire.
- Notre époque. Soulage la soif.

## À découvrir dans le numéro de mars :

- Budget & Fiscalité
- Scolarité & Formation
- Urbanisme & Habitat

Recevez Christophe Grébert chez vous, pour une réunion d'appartement.  
06 10 14 88 20

## L'actu en image



La ville de Puteaux, représentée par le maire Joëlle Ceccaldi-Reynaud, a été condamnée dans l'affaire de la fermeture du tabac-presse de Lorilleux pour **manque d'intérêt général**.

Après mars 2014, l'intérêt général primera sur les intérêts particuliers

ÉLECTION MUNICIPALE LES 23 ET 30 MARS 2014

**Votez pour la liste citoyenne menée par Christophe Grébert**

MOUVEMENT  
DEMOCRATE

PRG  
Parti Radical de Gauche

Europe  
Écologie  
les Verts

Contactez-nous

@ contact@puteaux2014.fr

☎ 06 10 14 88 20

f facebook.com/puteauxpourvous

twitter.com/puteauxpourvous



www.puteaux2014.fr

Soutenez-nous

Par un don : établissez votre chèque à l'ordre de M. Brack, mandataire financier de M. Grébert, et adressez-le à : Vincent Brack - CS 90001 - 75473 Paris cedex 10.

Les dons consentis par une personne physique dûment identifiée pour le financement de la campagne d'un ou plusieurs candidats lors des mêmes élections ne peuvent excéder 4 600 €. Suite à votre don, vous recevrez un reçu fiscal vous permettant de bénéficier de 66 % de réduction d'impôts sur le montant de votre soutien.

puteaux2014.fr  
**Puteaux**  
pour vous