

puteaux2014.fr

# Puteaux

## POUR VOUS

### VISION D'AVENIR

Un itinéraire doux continu et cohérent entre la ville, l'île de Puteaux et le Bois de Boulogne

JOURNAL DE CAMPAGNE MUNICIPALE N°1 - JANVIER-FÉVRIER 2014

# L'alternance arrive !



#### Entraide & Solidarité 10



Saviez-vous que Puteaux compte plus de salariés que d'habitants ? Un tiers d'habitants sont salariés ? Un tiers

#### Culture & vie associative 11



Saviez-vous que Puteaux compte plus de salariés que d'habitants ? Un tiers du quartier d'affaires de La Défense, avec

#### Démocratie & Technologies 12



Saviez-vous que Puteaux compte plus de salariés que d'habitants ? Un tiers du quartier d'affaires de La Défense, avec

#### Entreprises & Emplois 13



Saviez-vous que Puteaux compte plus de salariés que d'habitants ? Un tiers du quartier d'affaires de La Défense, avec

ÉLECTION MUNICIPALE DES 23 ET 30 MARS PROCHAINS

Puteaux pour Vous est une liste citoyenne conduite par **Christophe Grébert** et soutenue par :





# LA CAMPAGNE EN IMAGES



^14 JUILLET^



^14 SEPTEMBRE. Malgré la réticence du maire Joël Ceccaldi-Reynaud à faire participer les conseillers municipaux d'opposition à ce qu'elle n'a pas voulu appeler «l'inauguration» du **conservatoire** qui en avait tout l'air, ces derniers se sont invités avec, à leurs côtés, certains colistiers. Christophe Grébert et son équipe ont ainsi pu constater qu'une fois de plus la municipalité a eu la folie des grandeurs. Du gaspillage d'autant plus flagrant que le conservatoire a rencontré de graves problèmes liés à sa construction quelques semaines de peine après son ouverture.



**Saviez-vous que Puteaux compte plus de salariés que d'habitants ? Un tiers du quartier d'affaires de La Défense.**



Bureau de tabac



Conservatoire



Quais Libres



> **30 NOVEMBRE.** L'équipe Puteaux Pour Vous a participé au lancement des **illuminations de Noël** de la municipalité. Une cérémonie qui a accueilli les caméras de la chaîne d'information BFM TV venue tourner des images pour un reportage sur le clientélisme. Nous pouvons aussi parler de gaspillage, car tout cet argent dépensé pourrait être investi dans des causes profitables au quotidien de chacun.



ux2014.fr  
**Puteaux**  
**POUR VOUS**  
avec  
**Christophe Grébert**



© E. Deshayes  
^ **12 NOVEMBRE.** Armel Le Coz est venu passer une soirée avec Christophe Grébert et son équipe à Puteaux. Le jeune homme réalise un tour de France des maires et candidats avec comme angle d'approche **la démocratie**. Il tenait à rencontrer la tête de liste de Puteaux Pour Vous, liste citoyenne et démocrate par essence.



**Saviez-vous que Puteaux compte plus de salariés que d'habitants ? Un tiers du quartier d'affaires de La Défense.**





## Votre prochain Puteaux

*Vous tenez entre vos mains le 1<sup>er</sup> numéro de notre journal de campagne. Il illustre ce que sera Puteaux lorsque nous serons élus : une ville solidaire, dynamique et agréable à vivre... Une ville riche surtout grâce à ses talents.*

*Voyez comment, en reliant le vieux Puteaux au bois de Boulogne par une passerelle, notre cadre de vie peut profondément évoluer.*

*Voyez comment, en réhabilitant les bâtiments industriels de la rue Ampère pour en faire une pépinière d'entreprises, nous aiderons nos jeunes à créer les activités et les emplois dont nous avons besoin.*

*Découvrez dans les pages de ce journal nos propositions pour accompagner les seniors dans leur vie quotidienne, intégrer les personnes handicapées, en finir avec le logement insalubre, développer la culture et le sport, libérer la vie associative, moderniser notre commune grâce au numérique et renforcer la participation citoyenne.*

*Lisez les présentations des femmes et des hommes qui incarnent Puteaux Pour Vous. Ils défendent des valeurs d'éthique, de tolérance, de transparence et de justice.*

*Ensemble, et avec vous, nous préparons l'alternance des 23 et 30 mars 2014 !*

La campagne en images **2**

Brèves de la ville **5**

Visions d'avenir **6**

Paroles de colistiers **8**

### État des lieux et propositions

Entraides & solidarité **10**

Culture, sport & vie associative **11**

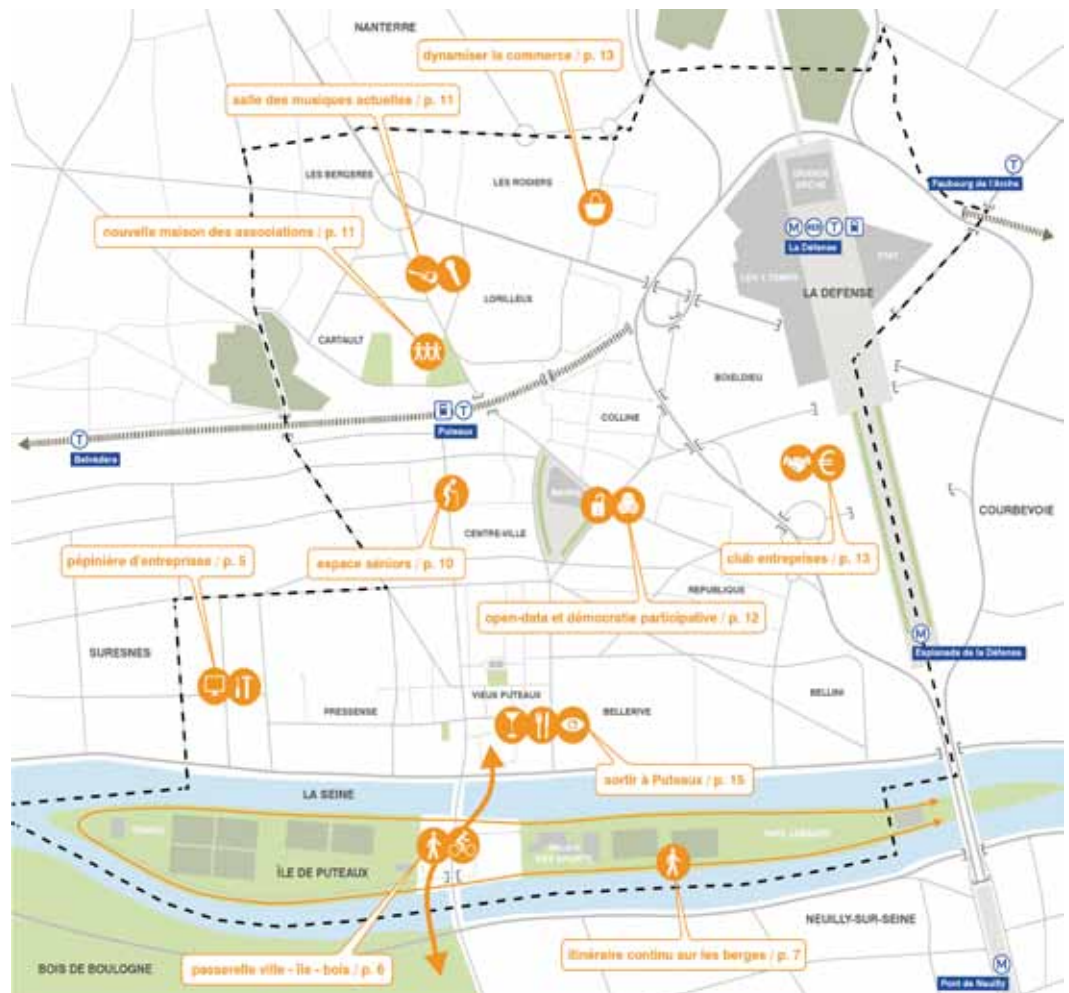
Démocratie & Nouvelles technologies **12**

Entreprises & Emplois **13**

Les (é)lecteurs ont la parole **14**

## La carte des projets évoqués

Nous avons imaginé ce sommaire sous forme de carte pour vous offrir une vision plus claire des projets que nous abordons dans ce journal.



## Éducation

### Rythmes scolaires à Puteaux : Incompétence ou stratégie ?



La communication de la municipalité sur l'application de la **réforme scolaire** est opaque. Certaines associations de parents d'élèves n'ont été ni informées, ni consultées. Une demande de dérogation a été déposée par la municipalité mais il a été impossible d'en connaître le contenu. Incompétence ou stratégie ? Quoi qu'il en soit, **l'intérêt de l'enfant n'est pas considéré.**

Notre liste **Puteaux Pour Vous** s'engage à ce que toutes les associations de parents d'élèves et tous les établissements soient **entendus.**

Nous proposerons des formations gratuites dans le secteur de l'animation pour les Putéoliens en difficulté, en échange de leur engagement à exercer dans la commune. Nous conjuguerons ainsi compétence et solidarité.



Plus d'informations sur le programme « Scolarité et formation » de **Puteaux Pour Vous** dans le prochain numéro de ce journal ou, dès maintenant, grâce au flash-code ci-contre ou visitant la page Internet : <http://puteaux2014.fr/scolarite>

## Nouvelles technologies

### Le Très Haut Débit dans le maximum de foyers

Puteaux a la chance, de par son emplacement stratégique aux abords de la Défense, de bénéficier d'une **couverture Fibre Optique importante** délivrée par les principaux opérateurs. La plupart des foyers putéoliens pourraient donc avoir accès au Très Haut Débit (THD). Cependant, le taux de pénétration du THD reste faible et raccorder un immeuble au réseau n'est pas aussi simple que de se raccorder à l'ADSL. Pour faciliter une **transition rapide et large vers le THD**, nous mettrons en place un service municipal assurant le lien entre toutes les personnes désireuses de bénéficier de la Fibre et les opérateurs capable de réaliser ce type de raccordement. Le but de ce service sera d'accompagner dans leurs démarches les propriétaires, copropriétaires et/ou syndic désirant se raccorder à la Fibre Optique. Ce sera l'occasion de **démocratiser cette technologie.**



Plus d'informations sur le programme « Démocratie & nouvelles technologies » de **Puteaux Pour Vous** ou, dès maintenant, grâce au flash-code ci-contre ou visitant la page Internet : <http://puteaux2014.fr/numerique>

## Développement économique

### Une pépinière d'entreprises pour bien préparer le futur de Puteaux

Afin d'encourager et de faciliter l'implantation de **nouvelles entreprises** sur la commune, Puteaux Pour Vous créera une **pépinière d'entreprises** au cœur de la ville, dans les locaux industriels Volta/Ampère qui seront entièrement rénovés. Destinée à accueillir temporairement des **jeunes entreprises** qui souhaitent s'implanter sur le territoire putéolien, cette pépinière sera en grande partie dédiée aux **nouvelles technologies** mais comprendra aussi des **activités artisanales** qui feront la fierté de la ville.

Elle comportera des **bureaux** et **divers ateliers**, dont celui de l'**ESAT** qui s'adresse aux personnes handicapées désireuses d'exercer une activité professionnelle. Elle disposera d'un accueil, d'un secrétariat, d'un **service de reprographie** et de **salles de réunions mutualités**, ainsi que d'**espaces d'exposition** et d'un **café-restaurant** ouvert sur le ville. Cette pépinière d'entreprises sera un **lieu d'animation** pour l'ensemble des acteurs économiques de Puteaux et permettra le **développement économique** de notre ville.



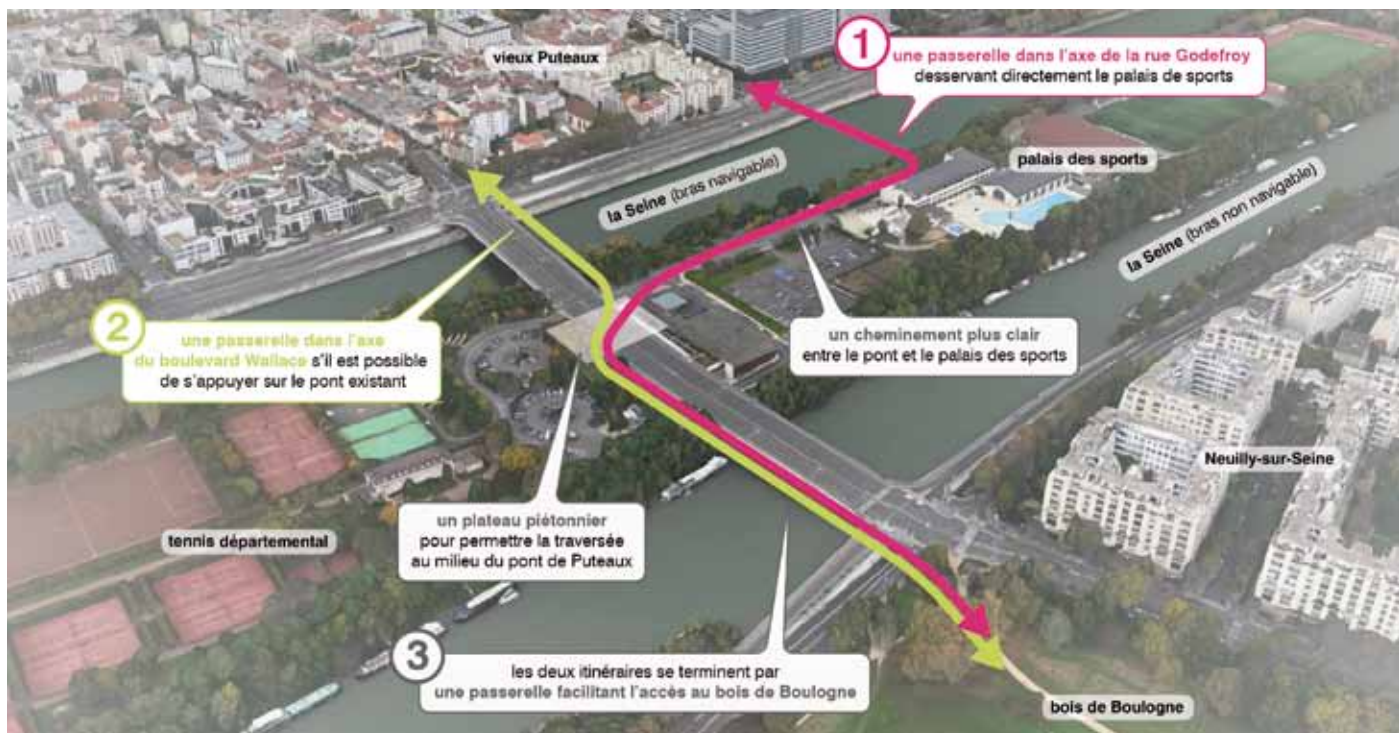
- 1 Entrée principale sur la rue Ampère par une cour et une belle halle qui sera rénovée pour accueillir le public et devenir un lieu d'exposition de la production de la pépinière.
- 2 Un café-restaurant sera créé à l'entrée de la pépinière.
- 3 L'atelier sera transformé pour accueillir les artisans de la pépinière d'entreprises.
- 4 Pour développer des synergies avec la pépinière, l'ADEPH (association d'aide aux handicapés par le travail) sera transférée sur ce site.
- 5 Les entreprises de la pépinière disposeront de plateaux de bureaux flexibles et confortables



Plus d'informations sur le programme « développement économique » de **Puteaux Pour Vous** dans le prochain numéro de ce journal ou, dès maintenant, en flashant le motif ci-contre ou sur la page Internet : <http://puteaux2014.fr/urbanisme>



# Un itinéraire doux entre la ville, l'île de Puteaux



*L'île de Puteaux est le poumon vert de notre ville. Elle est la destination « sports et loisirs » de nombre d'entre vous. Malheureusement, l'accès à ce havre de paix n'est ni agréable, ni sécurisé. Imaginez-vous, demain, rejoindre à pied, à roller ou en vélo les équipements sportifs ou le Bois de Boulogne depuis le Vieux Puteaux grâce à des passerelles enjambant la Seine. Imaginez que cette passerelle devienne aussi un lieu de vie, de rencontres et de contemplation du fleuve et du paysage.*

**P**our rejoindre d'île de Puteaux depuis le centre-ville, à pied ou en vélo, il faut aujourd'hui franchir un carrefour très dangereux, puis circuler sur un trottoir de faible largeur non loin de véhicules roulant à vive allure et occasionnant une pollution très dommageable, notamment pour les sportifs et les enfants. [La voiture domine clairement ces espaces](#) et la traversée de la chaussée est même impossible au milieu du pont.

Pour repenser la ville autrement, l'équipe **Puteaux Pour Vous** prévoit de créer de nouveaux accès doux (piétons, vélos, rollers, etc) au-dessus de la Seine. S'inscrivant dans [un vaste réseau de mobilités douces](#) entre les espaces verts de la ville et des environs, ces passerelles relieront la ville au Bois de Bou-

logne, en deux parties. Plusieurs scénarii seront étudiés.

## Meilleur partage de la voirie

La traversée du bras navigable de la Seine pourrait se faire soit dans l'axe de la rue Godefroy pour [relier directement le Vieux-Puteaux au Palais des Sports](#), soit le long du pont existant. Cette dernière solution serait plus économique car elle permettrait, sous réserve de faisabilité technique, d'accrocher la passerelle à la structure du pont existant.

La traversée des voies de circulation au milieu du pont, entre la terrasse du gymnase et les parkings du tennis, serait rendue possible grâce à [un vaste plateau piétonnier](#). Une seconde passerelle franchirait l'autre bras du fleuve pour rejoindre le Bois de Boulogne.

# continu et cohérent aux et le Bois de Boulogne

Le tout formerait un itinéraire continu et cohérent entre la ville et le bois. La largeur généreuse des ouvrages permettrait aux passants de se croiser sans encombre en assurant un meilleur partage de la voirie.

## Concertation et transparence

Avant la fin de l'année 2014, nous lancerons une étude urbaine et technique pour déterminer la localisation précise de la passerelle et ses modalités de construction. Ce projet sera développé en concertation avec les Putéoliennes et Putéoliens et le Conseil général des Hauts-de-Seine. Nous commencerons par mettre en place une enquête citoyenne pour recueillir toutes les remarques et propositions. Nous travaillerons ensuite dans la transparence afin de tenir informée toute la population des avancées du projet et de rester à son écoute. Nous comptons aussi impliquer à nos côtés les villes voisines de Paris et Neuilly-sur-Seine.

## Reconquête des quais

En attendant ces travaux, nous proposerons rapidement des accès plus aisés à l'île. Nous travaillerons dès avril pour permettre la création de pistes cyclables sur le pont à court terme. Des études de circulation seront lancées afin de vérifier s'il est possible de réduire l'emprise de l'automobile sur le pont. Ce projet s'inscrit dans un cadre plus large de reconquête des quais de la Seine. Nous souhaitons d'ailleurs que le conseil général mène, à nos côtés, ce projet durant la mandature à venir.

**Avec ce projet, nous allons rendre notre ville encore plus agréable**



## Redécouverte de la ville

À travers ce projet, nous souhaitons développer de nouveaux usages, proposer aux habitantes et habitants de Puteaux des nouvelles manières d'accéder à l'île et à ses équipements, autres que la voiture. Nous développerons ainsi les navettes entre l'île et le centre-ville en étendant le service

jusqu'au haut de Puteaux et en élargissant les horaires et les fréquences de passage, notamment lors des périodes de vacances scolaires.

**En attendant les travaux, nous proposerons rapidement des accès plus aisés à l'île de Puteaux.**

## Ils l'ont déjà fait



Paris entre le 12<sup>e</sup> et le 13<sup>e</sup>

Simone de Beauvoir :  
Dietmar Feichtinger

## Ils vont le faire

Meulan - Les Mureaux



Meulan - Les Mureaux :  
Marc Mimram

## + de chemins + de sport + de nature



Quai de Saône à Lyon

Nous souhaitons rendre accessibles à tous les berges de l'île de Puteaux en créant un cheminement continu. À cette occasion, les accès aux péniches habitées seront améliorés. Nous souhaitons renforcer la dimension sportive de l'île en créant une base nautique sur le bras

non navigable de la Seine. Afin que la nature reprenne ses droits dans l'île, nous étudierons la possibilité de réduire la place de la voiture et de repenser le stationnement, notamment pendant les périodes de forte affluence comme les vacances scolaires. L'ensemble des nouveaux aménagements que nous envisageons seront réalisés dans un souci de développement durable : limitation des zones imperméabilisées, récupération ou infiltration des eaux de pluies, etc.



### Bouchra Sirsalane

Conseillère en économie sociale et familiale.

**Coordonne la thématique "Solidarité et action sociale".**

*J'ai travaillé 10 ans auprès des Putéoliens en qualité de conseillère en économie sociale et familiale. Les aider*

*au quotidien m'a permis de me rendre compte de l'évolution constante de leurs besoins. Il est préoccupant de constater qu'il y a tant d'inégalités sociales à Puteaux et que le handicap y est si peu considéré. Aucune insertion professionnelle n'est prévue et les enfants concernés manquent de structures adaptées. Avec Christophe Grébert, nous voulons que Puteaux devienne une ville ouverte et solidaire.*



### Nicolas Besse

Etudiant en troisième année de licence d'histoire à l'université Paris VIII.

**Membre des Jeunes Pour Puteaux (JPP).**

**J'habite Puteaux depuis toujours et je ne suis membre**

**d'aucun parti politique, ni d'aucun syndicat. Je suis très attaché à cette ville dans laquelle j'ai grandi, ce qui explique mon engagement aux côtés du rassemblement Puteaux Pour Vous. Je fais partie du groupe des Jeunes Pour Puteaux (les JPP) et je m'intéresse plus particulièrement aux questions liées à la démocratie et aux nouvelles technologies.**



### Marc Hochard

Comptable spécialisé dans une banque dédiée aux investisseurs institutionnels.

**Militant Modem..**

*J'habite le quartier de la Colline depuis 12 ans et j'aime la ville de Puteaux. Je soutiens Christophe Grébert dans son aventure depuis*

*l'élection municipale de 2008. J'adhère totalement au projet de Puteaux Pour Vous et j'ai hâte de faire entrer Puteaux dans une nouvelle ère dès le 30 mars prochain. Militant Modem, je souhaite que les Putéoliennes et les Putéoliens retrouvent leur place dans la ville. Notre équipe agira pour redonner Puteaux une politique juste, saine et proche des gens.*



# Un grand rassemblement une équipe diverse

*Puteaux Pour Vous c'est 21 femmes et 22 hommes, tous habitants, qui ont décidé de se rassembler autour de Christophe Grébert pour une politique saine et une gestion efficace pour une ville dynamique et leur engagement. D'autres portraits seront à retrouver dans le prochain numéro.*



### Jean-Bernard Paulet

Trésorier de la filiale française d'une multinationale indienne.

**Co-directeur de la campagne.**

*Je suis trésorier de la Fédération des Hauts-de-Seine du Modem et administrateur du Mouvement Européen France. Humaniste par essence, je*

*considère que l'homme est au cœur de la « valeur ajoutée » de notre Société. Mes valeurs sont l'éthique, la transparence, l'ouverture aux autres, le sens de la discussion. La municipalité actuelle ne représentant pas pour moi ces valeurs, j'ai été attiré par la démarche de Christophe Grébert qui les incarne avec une liste de rassemblement. J'ai déjà participé à la liste « Puteaux Ensemble » lors des municipales de 2008 et j'ai suivi Christophe lors de la cantonale de 2011.*







## semblement, rse et motivée

ants à Puteaux mais venant d'horizons différents les uns des  
ert pour en finir avec le système familial et mettre en place une  
solidaire. Ce mois-ci, huit membres de l'équipe vous expliquent  
chain journal de **Puteaux Pour Vous**.

### Olivier Loison

Chercheur en Physique.  
Coordonne la thématique  
« Scolarité et Education ».



*Je suis putéolien depuis l'âge de 2 ans. Comme nombre d'habitants, j'ai bénéficié des services de la ville (séjours en colonie, jobs d'été,...). Je m'interroge cependant sur la transparence et la pertinence de certains services. J'ai donc décidé de m'engager auprès de Christophe Grébert de manière citoyenne. L'équipe « Scolarité et Formation » œuvrera pour que les services et les outils de la ville favorisent l'épanouissement personnel, la réussite scolaire et l'insertion professionnelle de tous les jeunes Putéoliens.*

### Claudine Viard

Docteure en droit et maître de conférences en droit public.  
Chargée de La Défense et de l'intercommunalité.



*Habitante de La Défense depuis 1974, je suis de plus en plus consciente de la chance fiscale dont bénéficie Puteaux. Je souhaite que cette richesse soit investie pour l'avenir, dans la solidarité entre les habitants et avec des communes voisines, notamment pour aller vers la transition énergétique. Je suis prête à prendre part à la gestion des affaires de la ville dans l'équipe dynamique et compétente que Christophe Grébert a constituée autour de lui grâce à sa ténacité.*

### Chrystel Besche

Psychologue, professeure des Universités et membre de l'Institut Universitaire de France.  
Adhérente du PRG.



*J'ai exercé 5 ans dans un hôpital public de la région. Avec ma famille, nous avons décidé de nous installer à Puteaux en 2001. Je suis mariée et maman de deux enfants. Nous habitons le quartier Boieldieu. Je me suis engagée comme parent d'élève d'abord à l'école primaire Marius Jacotot, puis au collège Les Bouvets. Adhérente du PRG, qui défend des valeurs de tolérance et d'humanisme, j'ai décidé de rejoindre l'équipe **Puteaux Pour Vous**.*

### Olivier Kalousdian

Journaliste, responsable du groupe Europe Ecologie - Les Verts de Puteaux.  
Candidat EE-LV aux élections régionales 2010 et cantonales 2011 à Puteaux.

Chargé des questions environnementales du projet.

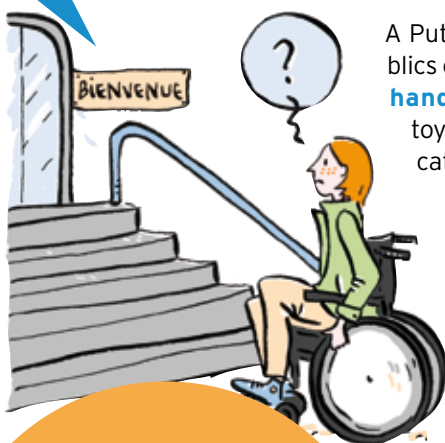


*Les loyers trop chers, l'environnement dégradé ou le chômage sont des sujets cruciaux qu'il faut prendre à bras le corps. Fervent défenseur d'une autre idée de la société, grâce à une économie raisonnée, une solidarité accrue ou la modification de nos comportements de consommateurs, je me bats aux côtés des opposants de Puteaux. Le système clanique et clientéliste de Joëlle Ceccaldi-Raynaud et son fils ne doivent plus être le seul avenir de notre ville. J'ai rejoint l'équipe de Christophe Grébert parce que seul l'intérêt du plus grand nombre prime dans une élection municipale. L'engagement et les idées contre un système viennent de tous horizons, pourvu que le but soit la transparence, l'éthique et le refus des extrêmes. Pendant cette campagne, notre groupe EE-LV a pour mission de valider une vision plus respectueuse de l'environnement et des citoyens.*

## Entraide & Solidarité

Puteaux souffre depuis plusieurs années de l'inefficacité de sa politique sociale. On peut noter l'absence d'analyse annuelle des besoins sociaux pourtant imposée par décret. L'intégration des personnes handicapées, le vieillissement de la population, l'exclusion et l'habitat indigne sont autant de problèmes auxquels la majorité n'a pas su répondre. Notre équipe mènera une politique sociale juste et équitable, adaptée aux besoins de la population et des associations.

### Handicap & accessibilité



A Puteaux, certains lieux publics clés ne sont toujours pas **handi-accessibles**. Des citoyens restent privés d'éducation, de travail et de loisirs. Nous multiplierons les **micro-adaptations de l'espace public** notamment entre le bas et le haut de Puteaux. Afin de mener un plan d'action concret, nous rédigerons une nouvelle **charte Handicap** et créerons une **Plateforme Handicap** en collaboration avec l'ensemble des partenaires.

# 10 %

C'est le taux de femmes déclarant avoir déjà subi des violences conjugales. Nous nous engageons dans la création d'un lieu d'accueil et d'hébergement des femmes victimes de violences.

### Séniers & Confort

Nous mettrons en place, d'autre part, un **Centre Local d'Information et de Coordination (CLIC)**, lieu d'accueil, d'écoute et d'orientation des personnes âgées. Le CLIC aura comme priorité le maintien à domicile des personnes âgées.

Alors que les communes voisines ont pris en compte le vieillissement de la population, nous n'avons toujours pas de maisons médicalisées. Sur les deux maisons promises en 2008, un seul chantier a commencé. Nous créerons une **maison médicalisée d'administration communale** qui sera financièrement plus accessible.

### Solidarité & Habitat



Afin de lutter contre l'exclusion, nous créerons un **centre social de proximité**. Dédié à l'information, à la prévention et au développement social, il proposera de nombreuses activités pour les personnes et les familles.

Notre équipe Puteaux Pour Vous s'engagera également dans la lutte contre le **logement insalubre**. Nous soutiendrons les locataires face à l'inaction des propriétaires

et veillerons à l'attribution des aides de l'Etat pour la rénovation du parc privé. La mixité sociale doit être préservée ! Nous fixerons le **taux de logement sociaux à 30 %** et les habitants éligibles au Dalo (Droit au Logement Opposable) seront pris en compte.

### Deux engagements

1. Nous signerons un **Contrat Local de Solidarité avec les acteurs sociaux, médico-sociaux et associatifs** afin de donner un cadre clair à notre politique sociale.
2. Nous rétablirons des **critères sociaux dans l'attribution des aides sociales**. Elles seront dorénavant octroyées par une **commission plurale, et non plus directement par le maire**.



Retrouvez le programme « Entraide & Solidarité » de **Puteaux Pour Vous** dans son intégralité en flashant ce motif ou en visitant l'adresse Internet suivante : <http://puteaux2014.fr/solidarite>



# Culture, sport & vie associative

Nous voulons doter la ville de Puteaux de projets culturels et sportifs modernes qui soient en adéquation avec sa population. Nous souhaitons aussi encourager et soutenir la vie associative, au cœur du lien social. Nos projets permettront d'accroître la fierté de la population et de faire rayonner notre ville au-delà de son territoire.

### Ouverture & diversification



Notre projet s'appuie sur l'ouverture et la diversification des offres, **sans distinction** dans les pratiques et **sans clientélisme**. Nous ouvrirons les **espaces sportifs extérieurs** en libre accès à tous et nous **étendrons les heures d'ouverture** des structures culturelles et sportives, notamment le soir en semaine et pendant les vacances scolaires. Pour attirer et encourager les nouveaux talents, nous créerons un **lieu dédié aux musiques actuelles**, permettant l'accueil d'artistes en résidence. Il s'agira d'un véritable **lieu de création et de soutien**.

### Tarification

Les tarifs des activités sportives, culturelles et solidaires municipales de Puteaux seront indexés sur les ressources.

### Lien social & rassemblements



Stade de l'île de Puteaux

Sport et culture sont des moteurs du lien social et participent à la **lutte contre les inégalités**. Dans le domaine culturel, nous encouragerons la **création de sites de diffusion artistique** qui dynamiseront les quartiers, notamment le Vieux Puteaux. Nous organiserons de **grands événements populaires** comme la fête de la musique et des séances de cinéma en plein air pour permettre aux habitants de se rassembler plus fréquemment. Dans le domaine sportif, nous permettrons à chacun d'accéder à une **pratique sportive**, quel que soit son niveau, sa situation et ses aspirations. Pour susciter l'intérêt du public, nous encouragerons l'ensemble des Putéoliens à soutenir les sportifs grâce notamment à l'**installation de gradins** dans la halle des sports rénovée de l'île de Puteaux et à une **meilleure diffusion des calendriers sportifs**.

### Liberté & durabilité



L'équipe **Puteaux Pour Vous** envisage de transformer l'ancien conservatoire de Puteaux en une nouvelle maison des associations adaptées aux besoins de la ville.

Notre soutien aux associations de la commune passera par un **appui financier équitable**, une plus grande **liberté dans leurs projets** et la création d'une **nouvelle maison des associations**, l'actuelle étant trop petite pour l'activité existante et à prévoir. Nous renforcerons le rôle des associations dans la **vie locale** et veillerons à leur durabilité et leur sécurité grâce à la signature d'une convention pluriannuelle et d'une charte d'**engagements réciproques** avec la municipalité.



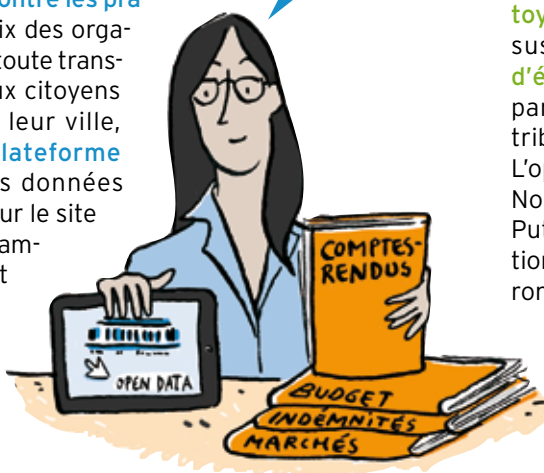
Retrouvez le programme « Culture, Sport & Vie associative » de **Puteaux Pour Vous** dans son intégralité en flashant ce motif ou en visitant l'adresse Internet suivante : <http://puteaux2014.fr/culture-sports>

## Démocratie & Nouvelles technologies

Nous croyons en la démocratie et nous souhaitons renforcer la participation citoyenne à Puteaux. Notre commune demain sera aussi plus facile, plus accueillante et plus performante grâce aux nouvelles infrastructures et aux nouveaux services que nous y développerons. Nous voulons faire de Puteaux une ville intelligente, numérique et innovante.

### Transparence & Communication

Nous lutterons activement contre les pratiques d'influence et le choix des organismes financiers se fera en toute transparence. Pour permettre aux citoyens de contrôler la gestion de leur ville, nous développerons une plateforme « Open Data » : toutes les données publiques seront diffusées sur le site internet de la commune, notamment le budget municipal et le tableau d'indemnités des élus. Les conseils municipaux seront fixés bien à l'avance et largement annoncés. Nous nous servirons des nouvelles technologies pour mieux partager l'information et faciliter le contact avec la population.



### Dialogue & Respect

Nous favorisons la participation citoyenne à chaque étape du processus de décision. Une commission d'éthique indépendante sera créée et les citoyens participeront aux différentes commissions d'attribution : aide sociale, logement, petite enfance. L'opposition y sera également représentée. Nous redéfinirons le découpage des quartiers de Puteaux, afin de permettre l'émergence des questions d'intérêt général. Des conseils de quartier seront créés, avec des représentants élus. Le conseil municipal des jeunes sera étendu jusqu'au secondaire et ses pouvoirs de propositions seront renforcés.

### Services & Modernité

**- 30 %**  
C'est la réduction des dépenses liées à l'éclairage public que nous prévoyons grâce à un système de gestion intelligente du réseau faisant ses preuves notamment à Oslo. L'intensité lumineuse des lampadaires sera ajustée en temps réel, réduisant la dépense énergétique, conformément à nos engagements en termes de développement durable.



Nous souhaitons assurer l'accès libre et gratuit pour tous à Internet dans l'espace public. Nous aménagerons des espaces connectés et mettrons à disposition des ordinateurs sous forme de prêt ou d'accès "libre-service". Nous créerons un espace public de formation aux usages numériques qui sera ouvert aux habitants, mais aussi aux entrepreneurs, aux commerçants et aux artisans. Nous favoriserons aussi la mise en place d'espaces de travail collaboratif (coworking) pour les acteurs du numérique.

Nous utiliserons les nouvelles technologies pour dynamiser nos infrastructures et offrir des services de meilleure qualité. Nous installerons des capteurs intelligents dans la ville pour donner des informations pratiques aux habitants via leurs smartphones, mais aussi pour gérer la ville de façon durable (ex. : places de stationnement, éclairage public, arrosages des espaces verts, chauffages des bâtiments publics, etc.). Les démarches administratives en ligne seront étendues et accessibles depuis tous les terminaux connectés (ordinateur, smartphone et tablette). Nous étendrons le système de la carte électronique permettant l'accès à tous les services offerts par la ville : paiement de la cantine scolaire, spectacles du THS, activités sportives, le stationnement, etc. Enfin, nos agents municipaux seront mieux équipés et des tablettes permettront par exemple aux policiers municipaux de réaliser certaines formalités sur le terrain.



Retrouvez le programme « Démocratie & Nouvelles Technologies » de Puteaux Pour Vous dans son intégralité en flashant ce motif ou en visitant l'adresse Internet suivante : <http://puteaux2014.fr/numerique>



## Entreprises & Emplois

Notre ville compte de nombreuses petites entreprises, des artisans et des commerçants qui participent à la qualité de vie de la commune et offrent de nombreux emplois de proximité. Nous voulons les aider à se développer. Nous voulons aussi encourager l'implantation de nouvelles activités, pour créer les services de demain. Notre ville est également riche en talents, et nous voulons les soutenir.

### Dynamisation & Diversification



Le commerce ne doit pas rester concentré sur quelques rues autour de la mairie. Nous inciterons et aiderons le **développement commercial** dans tous les quartiers, et particulièrement là où les commerces manquent cruellement, comme sur le haut de la ville.

La dynamisation du tissu économique passera par des nouveaux **aménagement urbains**. Nous transformerons l'espace public afin de favoriser l'installation de nouveaux commerces et de développer de nouveaux lieux de convivialité.

### Rencontres & Réseaux

Nous aiderons également les jeunes à trouver des **stages en entreprise** et des **formations**, en les mettant en contact avec nos entreprises, notamment celles de la Défense. Nous créerons, d'autre part, un **club d'entreprises** permettant rencontres et échanges, en particulier entre les entrepreneurs de Puteaux et les grandes entreprises défensiennes.

### Aides & Accompagnements



La construction d'une **pépinière d'entreprises solidaire** (dans laquelle nous envisageons d'intégrer l'ESAT de Puteaux) permettra d'aider les **jeunes entrepreneurs à lancer leurs projets** (voir page 5). Nous soutiendrons les demandeurs d'emplois dans leurs recherches et nous mettrons en place des **aides à l'embauche**, aussi bien pour les **jeunes** que pour les **chômeurs de longue durée**. Nous aiderons aussi les

salariés puteoliens à trouver un **logement dans la commune** pour réduire leurs déplacements.

## Nous soutiendrons nos entreprises pour créer des emplois de proximité

### En chiffres

**80 000** salariés travaillent à Puteaux, pour **45 000** habitants  
**6 300** grandes sociétés et petites entreprises sont implantées dans notre ville (dont la Société Générale, EDF, Bolloré...)



Retrouvez le programme « Entreprises & Emplois » de **Puteaux Pour Vous** dans son intégralité en flashant ce motif ou en visitant l'adresse Internet suivante : <http://puteaux2014.fr/entreprise>

## titre

chapo

J'ai eu la visite de deux personnes de la « majorité municipale de Puteaux » me demandant mon nom et mes coordonnées, si tout allait bien et si j'allais soutenir Joëlle Ceccaldi-Reynaud. Toutes mes réponses ont été notées. Est-ce un « fichage » ou du « **flicage** » ?

**Christophe Grébert :** En venir à faire pression sur les habitants en faisant ce porte à porte plutôt viril, cela montre que le maire UMP de Puteaux sent le vent tourner. À mon avis, c'est trop tard pour elle. Elle a perdu.

Je vous croise souvent dans les rues de Puteaux avec vos équipes pour distribuer des tracts ou pour connaître notre quotidien, et j'en suis ravie. Allez-vous poursuivre ces **promenades** au contact des citoyens si vous êtes élus ?



**Christophe Grébert :** Nous faisons, en effet, des visites de terrain plusieurs fois par semaine. Nous nous sommes ainsi rendus dans chaque quartier de la commune. Il s'agit de voir ce qui est fait en termes d'urbanisme, d'équipements publics... et d'imaginer ce que nous pourrions faire et/ou améliorer. Ces « promenades » font partie du rôle normal d'un maire. Si je suis élu, j'y consacrerai du temps, au moins une journée par semaine.

Que pensez-vous des **décorations de Noël** pour cette année ? Cela prouve que le maire ne sait plus quoi faire, non ?

**Christophe Grébert :** J'apprécie les périodes de fête et les décorations. Mais il faut de la modération en tout. Ainsi, il n'est pas compréhensible que Puteaux dépense autant pour ses illuminations de Noël que Paris pour les Champs-Élysées ! Divisons le budget par 2, ce qui nous permettra de faire encore de très belles décorations, et consacrons le reste de cet argent à une action de solidarité. Pourquoi pas l'ouverture d'un Resto du Coeur à Puteaux ? Car si notre ville est riche, tous ses habitants ne le sont pas.

La problématique de **stationnement** dans le quartier de Bellini m'incombe au quotidien. Je suis souvent amené à attendre une heure et parfois plus pour avoir une place. Que comptez-vous faire pour régler ce problème ?

### **Puteaux Pour Vous :**

La municipalité a accordé ces 10 dernières années des permis de construire pour plusieurs milliers de logements nouveaux, sans préalablement lancer la construction de parcs de stationnement, tout en supprimant du stationnement en surface. C'est de l'imprévoyance ! Le résultat, vous le subissez. La solution était donc à prendre en amont. Il fallait prévoir, anticiper. Nous corrigerons ce qui n'a pas été fait.



# LES (É)LECTEURS ONT LA PAROLE

La **densité de population** est forte à Puteaux mais l'offre transport reste faible, surtout le soir et le week-end. Avez-vous des projets à défendre auprès du Stif ?

**Puteaux Pour Vous :** La densité est de 14 000 habitants au km<sup>2</sup> à Puteaux contre 23 000 à Paris. On ne peut pas dire que l'offre de transports en commun est « faible » entre le tramway, le train, de nombreuses lignes de bus, le buséolien, le RER et le metro à la Défense. Nous sommes cependant conscients qu'il faudrait des fréquences plus nombreuses et des horaires plus tardifs sur certaines lignes. Mais sur ces questions, la réflexion doit dépasser notre seule commune : nous devons penser en termes de territoires. Nous souhaitons favoriser les échanges entre les communes pour pouvoir faire du lobbying efficace.

Si vous êtes élu, que comptez-vous faire en matière d'**écologie** à Puteaux ?

**Puteaux Pour Vous :** Notre liste de rassemblement citoyen a reçu le soutien d'EELV. Nous sommes entrés dans la 3e révolution industrielle, celle d'internet et des réseaux sociaux. Celle aussi où les répercussions climatiques de la société du pétrole nous obligent à changer de cap. Peut-on se donner pour ambition à Puteaux de participer pleinement à cette révolution ? Nous en avons les ressources. Nous sommes au pied des tours de La Défense où sont rassemblées toutes les grandes entreprises. Lançons avec elles des projets innovants. Donnons-nous des objectifs : vers une ville sans déchet et autonome énergétiquement d'ici à 2026 ?

En multipliant les **terrasses de café** à Puteaux, ne pensez-vous pas braquer les locataires/propriétaires résidant autour ou au-dessus ?

**Christophe Grébert :** Il y a un équilibre en tout. Il ne s'agit pas de mettre des terrasses de café partout, mais de faire en sorte que Puteaux dispose, le soir, de quelques endroits sympatiques pour boire un verre et se retrouver entre amis. Suresnes et Neuilly ont des lieux de vie de ce type, pourquoi pas Puteaux ?



Ma cousine et sa mère vivent depuis toujours à Puteaux, mais elles sont dans un **appartement insalubre** qui risque de s'effondrer à tout moment. Le propriétaire a lancé une procédure d'expulsion mais nous n'avons pas de solution...

**Puteaux Pour Vous :** Se loger correctement à Paris et en proche banlieue devient presque impossible pour une part de plus en plus importante de la population. À Puteaux, le dernier programme immobilier mis en vente rue de la République a affiché des prix à 10 000 € le m<sup>2</sup> ! Il y a environ 6 200 logements sociaux à Puteaux, dont 5 200 logements de l'office communal. Un logement sur 3 est social, 1 sur 4 est social et communal. La mairie a donc un énorme logeur. Est-il un logeur social ? Ce n'est pas toujours le cas. Notre équipe est décidée à lutter contre le logement indigne et pousser les promoteurs à faire du logement pour tous. Nous en parlons en page XX.

Vous aussi, envoyez vos questions à Christophe Grébert en vous connectant sur <http://ask.fm>

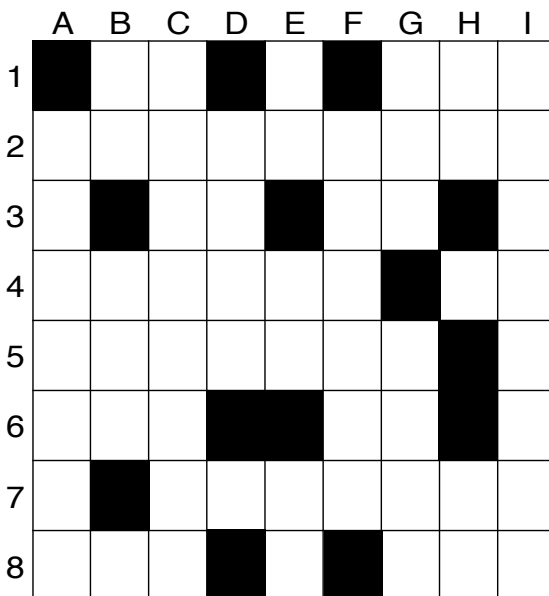
## L'actu en image



La ville de Puteaux, représentée par le maire Joëlle Ceccaldi-Reynaud, a été condamnée dans l'affaire de la fermeture du tabac-presse de Lorilleux pour MANQUE D'INTÉRÊT GÉNÉRAL.

APRÈS MARS 2014,  
L'INTÉRÊT GÉNÉRAL PRIMERA SUR LES INTÉRÊTS PARTICULIERS

## Le jeu du mois



Solutions dans le prochain numéro

### HORIZONTALEMENT

- 1 Langue. Encore un peu
- 2 Brusque
- 3 Plus court que cela. Encore
- 4 Implicite. Argenterie de Mendeleïev
- 5 Joëlle en a perdu la tête
- 6 Anti-morsure. Condition
- 7 Des tours mais pas d'ivoire
- 8 Douze romain. Roulés

### VERTICALEMENT

- A Pour vous
- B Pas forcément tout ce qui brille. Pomme
- C Elle va bientôt partir
- D Chef de bande
- E Un peu plus de trois. Règle. Sous sol
- F Sa liberté est parfois malmenée à Puteaux.
- G Trouve ça drôle. Donc pas Benjamin
- H Arobase. Retenu
- I On y roule vers la Boule

ÉLECTION MUNICIPALE les 23 et 30 mars 2014  
**Votez pour la liste citoyenne dirigée par Christophe Grébert**

Contactez-nous

@ contact@puteaux2014.fr

☎ 06 10 14 88 20

f facebook.com/puteauxpourvous

twitter.com/puteauxpourvous



www.puteaux2014.fr

Soutenez-nous

Par un don : établissez votre chèque à l'ordre de M. Brack mandataire financier de M. Grébert et adressez-le à : Vincent Brack - CS 90001 - 75473 Paris cedex 10.

Les dons consentis par une personne physique dûment identifiée pour le financement de la campagne d'un ou plusieurs candidats lors des mêmes élections ne peuvent excéder 4 000 €. Suite à votre don, vous recevrez un reçu fiscal vous permettant de bénéficier de 66 % de réduction d'impôts sur le montant de votre soutien.



À découvrir dans le prochain numéro :

- Budget & Fiscalité locale
- Scolarité, éducation & Formation
- Urbanisme et Écologie

Recevez Christophe Grébert chez vous, organisez une réunion d'appartement ou une rencontre dans votre maison.  
Tél. : 06 10 14 88 20

MOUVEMENT DEMOCRATE

PRG  
Parti Radical de Gauche

Europe Écologie les Verts

puteaux2014.fr  
**Puteaux**  
pour vous